

# 港大建築 歷史 人文之旅



## 建築漫遊

Architecture Tour

導師：龍炳頤教授  
Led by: Professor David Lung

Nov 19, 2011  
二零一一年  
十一月十九日



Dec 10, 2011  
二零一一年  
十二月十日

## 明德百獻

香港大學檔案文物展覽導賞團  
"HKU Memories from University Archives"  
Exhibition Tours

導師：古達詩女士及楊春堂先生  
Led by: Ms Stacy Gould & Mr Yeung Chun-tong



## 港大故事

HKU Story

導師：丁新豹博士  
Led by: Dr Joseph Ting

Jan 8, 2012  
二零一二年  
一月八日



## 學生文化今昔

Students "Chill-out" Places: Past and Present

導師：呂大樂教授  
Led by: Professor Lui Tai-lok

Feb 4, 2012  
二零一二年  
二月四日



## 人文足跡

HKU Literary Footsteps

導師：胡燕青女士  
Led by: Ms Wu Yin-ching

Mar 3, 2012  
二零一二年  
三月三日

## 綠野「鮮」蹤

Landscape Tour

導師：詹志勇教授  
Led by: Professor CY Jim

Apr 14, 2012  
二零一二年  
四月十四日



THE UNIVERSITY OF HONG KONG  
**CENTENARY**  
香港大學百周年



KNOWLEDGE • HERITAGE • SERVICE

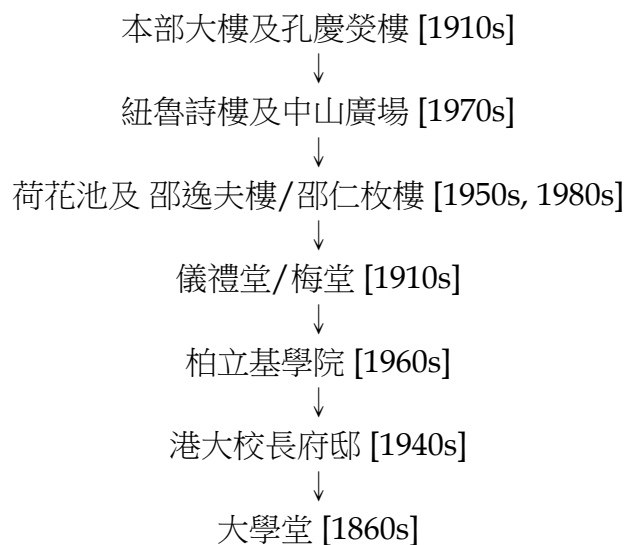
知識 • 傳承 • 服務

# 港大建築・歷史・人文之旅

## 建築漫遊

導師：龍炳頤教授

2011年11月19日 (星期六)



## 本部大樓 (1910 年代)



圖 1. 早期的本部大樓及大學閘口



圖 2. 早期本部大樓的後園





圖 3. 本部大樓 (1912)

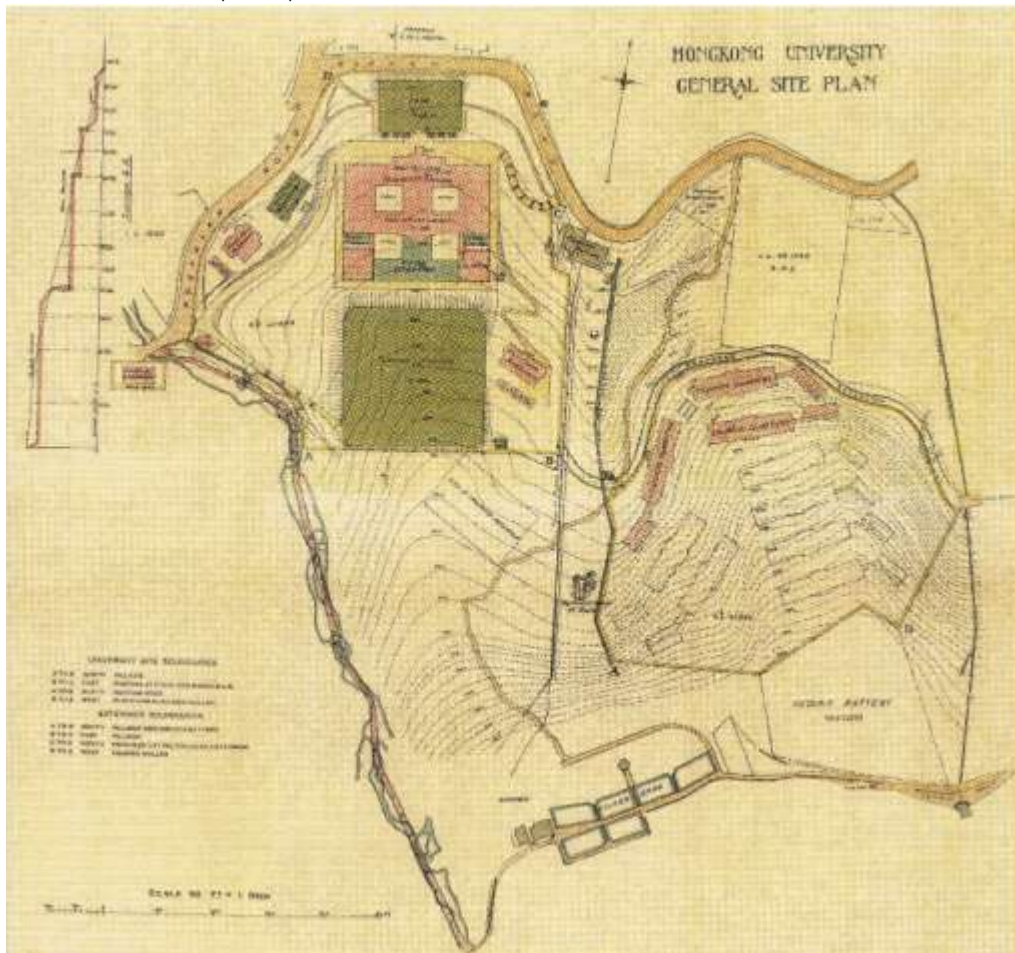


圖 4. 早期的香港大學地圖，紅色部分為本部大樓

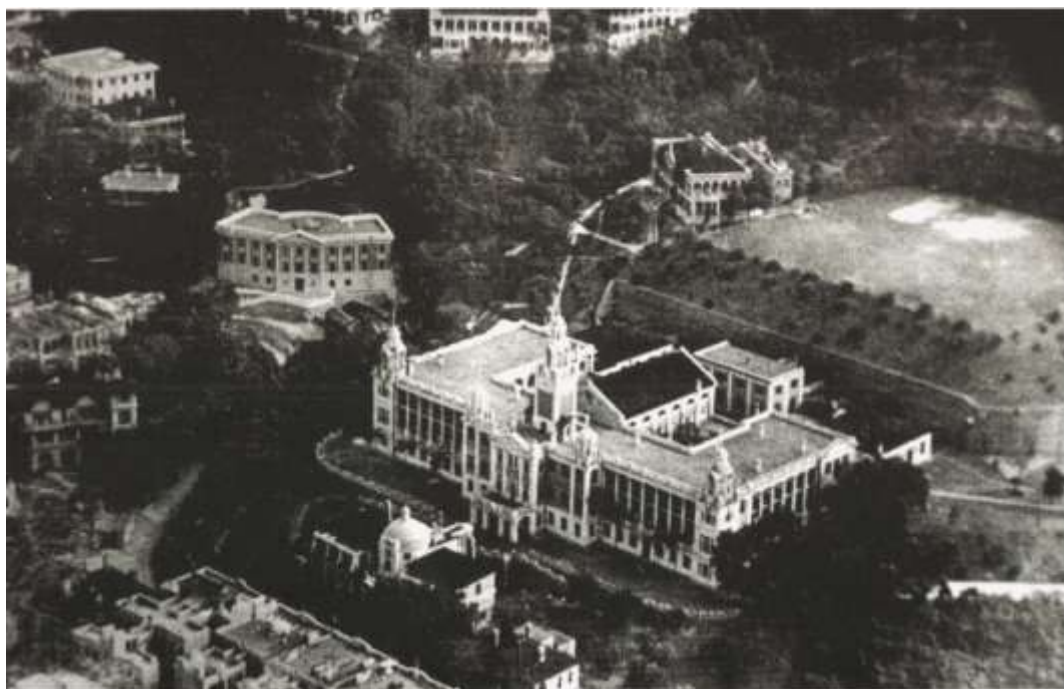


圖 5. 本部大樓 (1933)



圖 6. 1970年代的本部大樓,





圖 7. 頹垣敗瓦中的大禮堂，及後於 1956 年 1 月改稱為陸佑堂



圖 8. 戰後的本部大樓 (1945)



圖 9. 孫中山先生重遊香港大學 (1923 年 2 月 20 日)



圖 10. 現時的本部大樓 (2011 年 1 月)

本部大樓是香港大學歷史最悠久的建築物，由麼地爵士 (Sir Hormusjee Navrojee Mody) 所送贈，並由利安建築師事務所的 Alfred Bryer 設計。由紅磚及麻石建成的大樓宏偉壯觀，以愛德華式巴洛克建築風格為構思骨幹。1910 年動工興建，1912 年 3 月 11 日落成啟用。為紀念 遮打爵士 (Sir Paul Chater), Armenian Church of Calcutta 於 1930 年送贈本部大樓的鐘樓予港大。



開校初期，本部大樓集結了全校的一切設施：辦公室、教室、圖書館、醫療室，甚至理髮室。至於已啟用的首間學生宿舍“聖約翰堂”不能夠提供足夠宿位，而盧吉堂還沒有建成，本部大樓的頂層於是充當了學生宿舍。1941年12月戰爭爆發，本部大樓更被徵作臨時醫院。

在日軍佔領香港期間，本部大樓遭大肆破壞。校長賴廉士（Lindsay Ride）描述當時的情景：“大學的建築物只剩頹垣敗瓦，屋頂毀透，一切儀器、傢具、門窗、樓梯、地板都蕩然無存。”

1952年，大樓擴建一倍至現時的規模，增加了南部兩個庭園擴建，後面的加建部份，原址是商學大樓，因擴建工程於1951年拆卸。1958年大樓最後一翼加建一層，所有擴展工程均配合原有的物料及風格。

本部大樓內著名的“大禮堂”，曾是市民欣賞表演的場所。在大樓擴建的時候，大禮堂亦加建了舞台。1956年1月，大禮堂易名“陸佑堂”，紀念他早期對港大的資助。陸佑是馬來西亞華僑，是1912年大學創建時的主要贊助人。1915年大學遇上經濟危機而幾乎停辦，陸佑及時貸款500,000元，並答應免息21年。陸佑堂經常舉行大學的重要活動，例如頒授榮譽學位。1984年6月15日，本部大樓列為香港法定古蹟。

本部大樓現供文學院辦事處和各系使用。當你參觀本部大樓時，除會看到鐘樓、四個庭院及高逾30呎的棕櫚樹外；你亦會在大樓正門的樓梯處找到麼地爵士銅像及在二樓找到陸佑銅像，以紀念這兩位先賢對大學的貢獻。

## 孔慶熒樓 (1910年代)



圖 11. 1919 年的學生會大樓，及後重新命名為孔慶熒樓



孔慶熒樓是由遮打爵士 (Sir Paul Chater)、當時的港大署理校長佐敦教授 (Professor G. P. Jordan) 及其他人士捐款建成，由麼地爵士 (Sir Hormusjee Mody) 設計，於 1919 年落成啟用。

大樓原用作學生會之用，於 1919 年 2 月由當時的總督司徒拔爵士 (Sir Reginald Stubbs) 正式揭幕。第二次世界大戰時曾用作診所，戰後曾暫作行政大樓之用，於 1960 年加建東翼。其後於 1974 年改用作高級職員休息室。

從 1986 年起，“孔慶熒及梁巧玲慈善基金”在香港成立了“孔慶熒獎學金”，獎勵出色的研究生繼續他們的研究，為香港的學術和科學的發展做出貢獻。香港大學為感謝孔慶熒先生家人的慷慨捐助，於 1986 年正式將建築物命名為孔慶熒樓。樓高兩層的孔慶熒樓，採用愛德華式建築風格，其最大特色是中央的白色圓頂和愛德華七世時代風格 (Edwardian style) 的紅磚外牆 (Red brick façade)。

自 1996 年起，孔慶熒樓由音樂系使用，而現時除了其中一層用作音樂圖書館外，其他層數改回作行政用途。

## 紐魯詩樓 (1970 年代)



圖 12. 紐魯詩樓

紐魯詩博士是前大學司庫。之前他曾在立法會工作，亦是行政局非官方議員。紐魯詩博士是前 Butterfield and Swire 經理。1964 年，他接受香港大學校務委員會邀請暫代為香港大學校長至 1965 年 6 月 30 號為止。紐魯詩樓建於 1973 年，建築師樓為 Eric Cumie Associate，是為紀念紐魯詩博士為前任香港大學校長 (1964 至 1965 年) 而命名。大樓展現了現代建築特色，每一層均有不同的樓面設計。

## 中山廣場 (1970 年代)



圖 13. 早期的中山廣場



圖 14. 早期的圖書館舊翼





圖 15 及 16. 早期的學生會大樓

中山廣場前身是一個斜坡，跟紐魯詩樓一同建於 1973 年，並成為香港大學學生活動的主要戶外場地。在中山廣場內有一棵石栗樹。由於樹齡甚高，有潛在墮下風險。所以在它 40 歲時，把樹的上半部斬掉，並重整樹幹。中山廣場旁的三幢大樓：紐魯詩樓、學生會大樓及圖書館的建築特色非常一致且連成一線，彷彿成為“Eric Cumie”綜合大樓。



圖 17. 石栗樹於中山廣場的最後一天

### 荷花池 (1950 年代)



圖 18. 50 年代早期的荷花池





圖 19. 重建前的荷花池 (80 年代初期)

第一代的荷花池是於 1951 年，用來自深水灣的泥沙建構，最初用以分隔開草地舞台與觀眾席部份。這一處曾綠草如茵的山坡，從 50 年代到 80 年代初，便一直是大學校園中的花園，是大學生休憩、迎新、集會與舉辦活動的熱門地方。荷花池畔樹木成蔭，不少是於 30 年代由南非與澳洲運來，是在香港唯一的品種，其中的楓香樹，更是香港的冠軍樹。



圖 20. 荷花池 (2002 年夏)

## 邵逸夫樓/邵仁枚樓 (1980 年代)



圖 21. 邵逸夫樓及邵仁枚樓

邵逸夫樓及邵仁枚樓建於 1983 年，兩座樓宇的命名用以表揚邵逸夫爵士對香港大學的慷慨捐助和對學術研究的熱心支持，並由港督兼港大校監尤德爵士於 1985 年主持命名儀式。邵仁枚樓及邵逸夫位於校園高處，在荷花池旁邊，和兩座樓宇間相連的是黃麗松講堂。邵仁枚樓是以邵逸夫爵士已故兄長那仁枚爵士命名。大樓內設有教育學院、數學系、統計學系，邵逸夫平臺，大學書店和電腦中心等。大樓擁有現代建築色彩，並由 Wong, Tung & Partners 建築師樓建造。

邵逸夫樓、邵仁枚樓、許愛周樓及黃克競樓均用上獨特的紅磚建築特色。它們亦成為由莊月明樓延伸至西閘的港大建築群的主要骨幹。

## 儀禮堂/梅堂 (1910 年代)

“盧嘉堂”、“儀禮堂”、“梅堂”分別於 1913，1914及1915 年落成，並由 Messrs Denison, Ram and Gibbs 所設計，並仿效當時多間英國學府的建築特色，採用愛德華式建築風格為骨幹。1966 年香港豪雨成災，儀禮堂和梅堂遭到極大破壞。維修工作完成後，大學將三棟建築合併為“明原堂”。1992 年盧嘉堂拆卸，餘下的儀禮堂和梅堂遂沿用舊名。儀禮堂及梅堂近年分別改為大學辦公室。



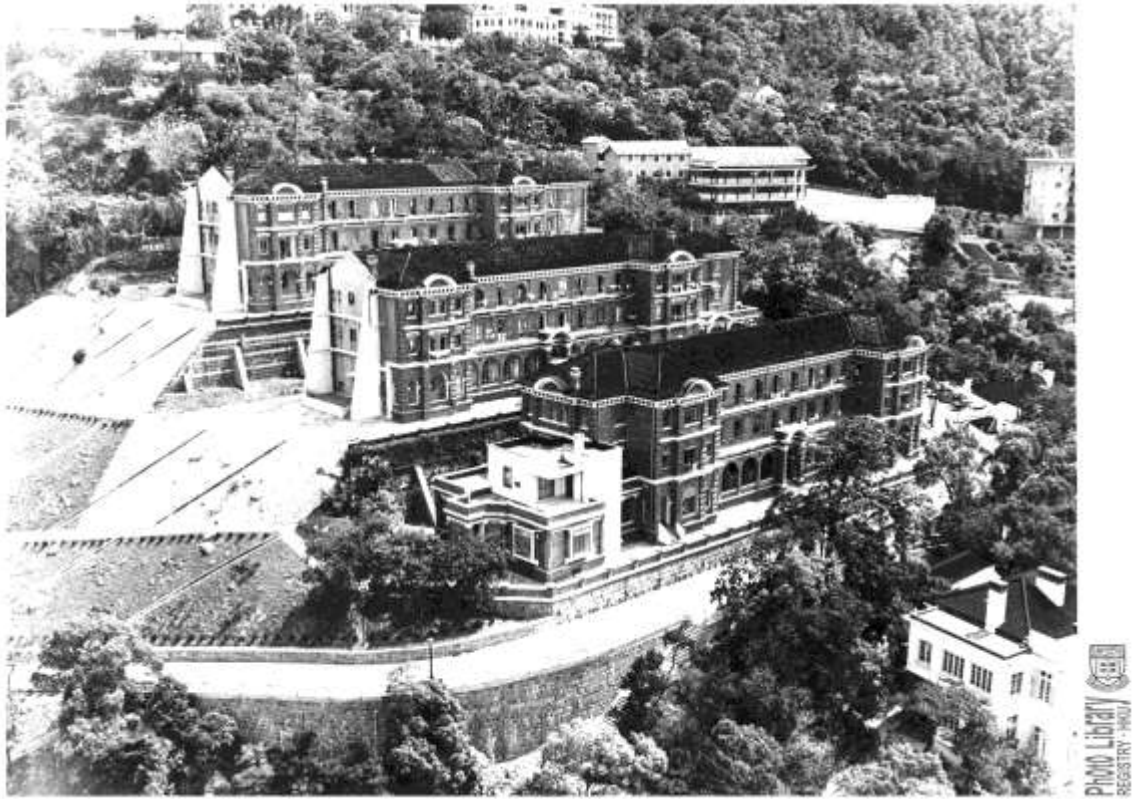


圖 22. 山泥傾瀉後的盧嘉堂、儀禮堂及梅堂 (60 年代後期)



圖 23. 儀禮堂的一角 (2000 年)

## 柏立基學院 (1960 年代)



圖 24. 現時的柏立基學院

柏立基學院以瓦頂、迴廊、拱門等獨特中式建築在校園內鶴立雞群，並以第 23 任香港總督柏立基爵士命名。柏立基學院由建築師李景勳及司徒惠設計，並分三期落成。1967 年 1 月學院由鄧肇堅、梁耀、伍時暢資助建成；1974 年 3 月落成第二期，而第三期則於 1982 年啟用。

## 港大校長府邸 (1940 年代)



圖 25. 現時的 港大校長府邸



最早的校長宿舍位於現時邵逸夫樓及邵仁枚樓的位置，現時的港大校長府邸屹立於大學道 1 號，1949 年期間由周李建築師設計及興建，曾為七位港大校長住所-包括賴廉士爵士、樂品淳博士、黃麗松博士，王賡武教授、鄭耀宗教授、戴義安教授及現任徐立之教授。建築風格源於「裝飾藝術派」。這是歷任大學校長的住宅。



圖 26. 港大校長府邸亦是聚會的地方

這所建築物之風格，源於裝飾藝術派，30年代風靡香港。建築物樓高二層，中部大門由圓形弧線構成，兩旁則是方形翼樓，是香港現存少數具有代表性的裝飾藝術派作品。

1948 年，正當於域多利炮台舊址興建港大校長府邸地基時，發現一尊重 23 噸的海防大炮。域多利炮台曾於 1890 至 1911 年間作為香港西區防衛之用。自二次大戰前已裝置於此的大炮，至今仍保存完好並一直放置於港大校長府邸的花園作為地標。

## 大學堂 (1860 年代)



圖 27. 早期的杜格拉斯堡，及後重新命名為大學堂



圖 28. 早期的杜格拉斯堡及伯大尼



圖 29. 大學堂的舊面貌



現時的大學堂，原名“杜格拉斯堡”，1860年由蘇格蘭富商杜格拉斯·立僻 (Douglas Lapraik) 出資興建。

1894年巴黎外方傳教會取得古堡，成立“拿撒勒出版社”，負責修院擴建後的印務工作。

1953年大學接管該址，改名“大學堂”。這座新哥德式古堡大宅最為人熟識是門前的四不象雕塑，以及連接地窖與飯堂的螺旋式樓梯。1995年9月15日大學堂列為香港法定古蹟。

---

**香港大學校園內有下述香港法定古蹟:**

- 本部大樓
- 大學堂
- 孔慶熒樓
- 鄧志昂樓

**亦有下述香港一級歷史建築物:**

- 儀禮堂
- 梅堂
- 馮平山樓
- 西環濾水廠平房

查看更多港大校園資料，請瀏覽: <http://www.hku.hk/visit/>

\* 特別鳴謝龍炳頤教授帶領此建築漫遊之旅；及建築系學生 Ms Kate Chung Kit-Kwan, Ms Eve Hocheng, Mr Ron Kam Long-Kwan 及 Ms Sharon Wong She 為此建築漫遊之旅擔任研究工作。

