



及早檢查預防大腸癌

衛生署數字顯示，大腸癌(包括直腸癌及結腸癌)患者人數由九七年的2,900名，上升至零一年的3,284名，升幅約13%，為本港第二號癌症殺手。不過，大腸癌有別於其他癌症，只要在癌症出現前，透過檢驗檢查有沒有癌前的息肉增生，並及時清除，即可預防患上大腸癌，所以及早檢查及治療最為重要。



撰文：王振宇醫生
香港大學醫學院
內科學系副教授

過血管和淋巴道蔓延至身體其他部位，擴散至其他組織，所以單靠病徵來判斷是否患上大腸癌，並非最佳的方法。

靠病徵診斷並不可靠

大腸癌初期通常無明顯病徵，最可能出現的病徵，是患者的排泄習慣突然改變，出現腹瀉、便秘、感覺大便未能完全排清和糞便帶血或黏液等情況。

舉例來說，如果病人原本患有便秘，卻發現排便次數突然增加，而且多至一日3至4次，便可能是患上大腸癌。原因是在癌腫瘤日漸增大的情況下，患者的大腸會出現半塞甚至全塞的情況，導致大便倒流，與此同時，癌腫細菌將宿便分解成水分，通過腸道排出體外，所以患者會短時間內出現多次腹瀉。其他病徵則包括體重下降、腹痛及貧血。

不過，當這些病徵出現時，癌細胞已經出現，癌症甚至可能已達第3、4期，通



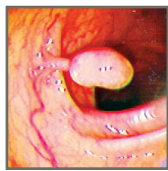
用作大便隱血測試的工具。

及早發現有助預防

目前數據顯示，50歲以上是患上大腸癌的高危時期，所以最有效預防大腸癌的方法，是在50歲以後，不論男女，即使沒有任何高危因素，均定期檢驗大腸內有否出現大腸息肉或腫瘤。大腸癌多是由大腸息肉所引起，而由大腸息肉演變成癌症，一般需時5至15年，如果在這段期間發現息肉，並把它切除，便可避免癌症發生。另外，若近親有大腸息肉或患上大腸癌，或自己本身曾出現大腸息肉、患有大腸癌或潰瘍性結腸炎，應定期接受大腸鏡檢查。

新檢驗方法較安全

最準確檢驗大腸癌的方法，是利用大腸內窺鏡，從肛門插入直腸，經過結腸到達盲腸，途中觀察整條大腸有沒有息肉或腫瘤。雖然這



最準確檢驗大腸癌的方法，是利用大腸內窺鏡，觀察有否出現如圖中的息肉。



近年本港備受西方飲食文化影響，低纖高脂的飲食習慣增加了患大腸癌的機會。

(黃文山攝)

檢驗方法準確度極高，但由於屬入侵性檢查，有一定危險性，加上檢查時醫生需要用力把內窺鏡推入腸內，有機會傷及腸道。

如想更簡單及方便地檢查是否患上大腸癌，其實可選擇大便隱血測試(Faecal Occult Blood Test)。只要連續三天把糞便樣本塗於測試紙版的指定位置上，再交回醫生或化驗所分析，便可測試大便內是否有出血情況。由於大便帶血是患有大腸息肉和大腸癌可能出現的病徵，但肉眼未必能見到，透過這個測試，就可檢驗大便是否帶血。不少外地如美國及德國等，早在四年前已為50歲以上市民每年提供免

費測試，測試他們有否患上大腸癌。

隱血測試準確度低

兩年前香港大學瑪麗醫院引進了一部電腦化的大便隱血檢測機，只需一小時便有測試結果，較傳統以人手核對測試樣本準確得多。以瑪麗醫院的測試為例，每1,000個測驗樣本中，約有50個呈現陽性反應，表示大腸內可能長有息肉或癌腫瘤，之後這50人再進行大腸內窺鏡檢查，結果有4人證實為大腸癌患者。所以當大便隱血測試呈陽性反應，便應向醫生求助，以便安排進行大腸內窺鏡詳細檢查。

此外，市面上有超過30



只要連續三天把糞便樣本塗於測試紙版的指定位置上，然後交回醫生或化驗所分析，便可測試大便內是否有出血情況。

種試劑可用作大便隱血檢測出售，坊間藥房亦有售賣一些大便隱血測試工具，但未必所有款色都適合香港人使用。部分舊式的測試工具，更不能分辨人和動物的血色素，準確度亦會受食物影響。新推出一種「免疫化學法」，針對人體的血色素，較舊式試劑準確，不過還未普及，所以最好到診所或化驗所接受檢驗。

灌腸造影亦可檢驗

除了以上兩種測試，鋇劑灌腸造影亦是另一種常用檢驗大腸癌的方法。

做法是由醫生將鋇劑經肛門灌入腸內，由於鋇是一種X光不能穿透的物質，所以透過在腹部照射X光，便能觀察腸道內有沒有腫瘤或異常息肉。由於灌腸造影在直腸和結腸位置不太清楚，所以要輔以結腸鏡檢查，才能提高準確度，但結腸鏡具輕微入侵性，不及大便隱血

測試般簡便。

健康飲食預防腸癌

檢驗固然重要，但預防同樣重要。雖然醫學界暫未確定大腸癌主要成因，但低纖高脂的飲食習慣、肥胖及少運動等，都是患上大腸癌的高危因素，加上近年本港備受西方飲食文化影響，增加了患大腸癌的機會。可是，保持飲食均衡、多吃水果和蔬菜及定期運動均可減低患大腸癌的機會。

另外，當檢查發現息肉，就需要接受大腸鏡切除手術切除息肉，並定期覆檢。至於覆檢的頻密程度，醫學界暫時未有定案，一般視乎息肉的多少和大小而定。首次發現息肉時，如果出現息肉超過1厘米、息肉內有癌細胞、息肉多於3粒或以上、未能切除部分初起的息肉，或是家族中有人曾患腸癌等情況，覆查的密度就需要增加。

大腸癌檢驗方法一覽

方法	過程	好處	壞處
大便隱血測試	連續3天把糞便樣本分別塗於測試紙版的指定位置上。	簡單方便，沒有任何危險，測試可在家中進行。	準確性較低，使用部分舊式測試工具進行檢查前3天需要戒口。
鋇劑灌腸造影+結腸鏡檢查	將鋇劑經肛門灌入腸內，輔以結腸鏡檢查。	檢查時間短，結腸鏡檢查只需5分鐘，鋇劑灌腸造影約需30分鐘。	結腸鏡具輕微入侵性；鋇劑灌腸造影檢查前需要徹底清理腸道，病人需要戒口及服用強力瀉劑。
大腸鏡檢查	利用大腸內窺鏡，進入腸中檢驗有否息肉或腫瘤。	直接觀察腸道，準確度高；檢查期間如發現異常，可即時切除或抽取組織化驗，免卻額外手術。	和結腸鏡相若，而且檢查時醫生需要用力把內窺鏡推入腸內，有機會傷及腸道。



香港大學瑪麗醫院引進了一部電腦化的大便隱血檢測機，只需一小時便有測試結果。