



# 藥物所引起的肝病

藥物服量適宜，可以使疾病痊癒，但用藥過量就會適得其反。最常見的例子是用以治療傷風感冒藥「撲熱息痛」(Paracetamol)。該種藥物一般家庭都會存備，但這些感冒藥有可能變成奪命的毒藥，因為服食過量會導致急性肝衰竭，嚴重者更要即時進行換肝手術才能保命。此外，市民常用的魚肝油、部分中藥藥材及抗結核藥，服量不當也可引致肝衰竭。



撰文：  
香港大學李嘉誠醫學院  
內科學系  
名譽臨床醫學副教授  
王衛民醫生

不少市民都知道，某些中、西藥會損害肝臟甚至引發急性肝衰竭；但原來一些常用的藥物及健康食品，如感冒藥、魚肝油等亦有同類危險。

瑪麗醫院於2001年接獲2宗小童過量服用撲熱息痛引致急性肝衰竭個案，2人同是3歲女童，入院後出現肝腦綜合症而需要深切治療，1星期內更需要由父母捐肝保命。

這2宗個案亦是本港首見的同類個案，服用過量撲熱息痛在成人身上亦不算罕見，惟發生在10歲以下兒童，由於其肝臟功能未完全發育，身體無法清除過量藥物毒素，情況可以很嚴重。

## 肝臟的重要性及藥物所造成的肝衰竭

肝臟是接受胃腸消化道血流的第一個器官，任何從消化道吸收的物質都經過肝臟，再經由複雜之酶系統將這些物質轉換成較不具生物活性，更具水溶性的狀態。不幸的是，由於這些酶系統缺乏專一性，代謝反應可能將無害的物質轉變成更具反應性、毒性甚至具癌性的物質。

而由於肝臟是從消化道吸取物質的第一個器官，因此容易發生不同程度的肝損害，令肝細胞受損。目前已知對肝臟可能造成傷害的藥物，包括麻醉藥、抗癲癇藥、止痛藥、多種降血糖



市民應避免使用任何非必要之藥物，減低對肝臟的損害。

(Getty Images)

藥、男女性荷爾蒙、治療甲狀腺機能亢進藥、抗結核病藥及抗生素（如四環素及紅黴素）、草藥及多種抗癌藥等。

該等藥物有可能令肝細胞在短期內大量壞死，造成急性肝衰竭，並且在黃疸出現約8周內發生中度以上的肝昏迷。若在出現黃疸或肝炎的症狀後數天到12星期內，有腦神經症狀及陷入昏迷的狀態，死亡率便很高。

肝衰竭發展至晚期時，即使經過治療，病情也未必會好轉，此時病人可能死於肝衰竭，如能及時進行肝臟移植，病人才有機會康復。急性肝衰竭的症狀包括食慾不振、噁心、嘔吐、黃疸、腹水、全身多處容易出血、腎功能不全及低血糖等這些現象。

### 用藥過量(1) - 撲熱息痛

成年人一天內服食超過20粒500毫克感冒藥撲熱息痛，便有機會出現急性肝衰竭，尤其一些有酗酒習慣的

人，他們經常出現頭痛，不經不覺便會服藥過量而不自知；此外，酒精令酗酒人士身體處理藥物的方式有所改變，只要服食6粒便有可能導致急性肝衰竭。

患者一旦服藥過量，只要能在24小時內到醫院求診，醫生便可以藥物替病人清除藥物毒素，不會引致肝臟嚴重受損，但如超過24小時，便可能出現肝衰竭。撲熱息痛每日最高服量，隨著年齡而有所不同；3個月至1歲者，應服食不超過240至480毫克；1至5歲兒童，服用量為480至1000毫克；6至12歲則不超過1000至2000毫克，成年人每天服食量不應超過3000毫克。

### 用藥過量(2) - 魚肝油

瑪麗醫院自2000年以來處理了2宗本港首見的過量服食魚肝油引致肝中毒個案，一對小姊弟須輪候肝臟移植。小姊弟的外婆擔心他們營養不足，每天餵他們服食十多粒魚肝油，情況持續

超過一年，後來孫女因服食過量而出現急性肝衰竭，須輪候換肝。魚肝油的主要成分是維他命A，服食過量可使肝功能受損。國際醫學界至今只發現約百多個維他命A中毒至肝功能受損個案，而這對姊弟則是本港首次發生。

### 用藥過量(3) - 抗結核藥品

抗結核藥品所引發之急性肝衰竭，亦是常見的致命性藥物不良反應。治療肺結核時，有部分人士如乙型肝炎帶菌者及年長者等，他們產生肝功能異常之情形，較沒有上述問題而又須服食抗結核藥者機會高出25%。

### 營養不足者及乙型肝炎帶菌者須小心用藥

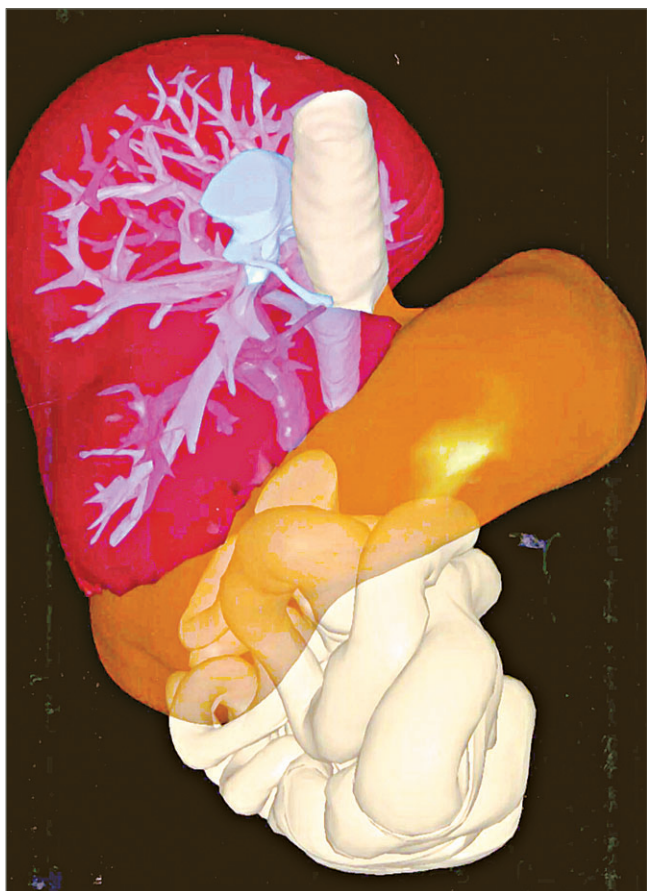
營養不足的病人，亦較為容易產生藥物性肝病。此乃由於肝臟代謝解毒藥物過程中，需要許多蛋白質、以及胺基酸等，營養不足者，不但無法供應這些養份，而且對肝細胞破壞後再生所需

之脂質、蛋白質亦不足。

此外，本港約有一成人為乙型肝炎帶菌者，但帶菌者很多時以為未病發，肝臟便屬正常，但其實乙型肝炎帶菌者即使未病發，其肝臟亦屬於不健康，他們亂服中成藥引致突發性肝炎、肝衰竭的機會會較正常人為高，即使康復，患肝硬化的機會亦會增加。較早前，瑪麗醫院接獲一宗疑因服用中成藥減肥導致急性肝衰竭的個案，該名女患者服用中成藥僅一個月，體內黃疸素飆升至正常人的40倍，肝臟近乎壞死，幸獲親人捐肝續命。

### 總結

所謂水可載舟亦能覆舟，為了治療疾病而服用藥物，是理所當然的事，但如何預防藥物性肝病發生，是一個重要課題。市民應避免使用任何非必要之藥物；對於使用容易引發藥物性肝病之藥物，如抗結核藥時，應該經常檢查肝功能，以便能及早診斷肝功能異常。



紅色的部分為人體肝臟模擬圖。